

Adición de un nuevo marcador

- 1 Una vez que haya seleccionado un número de acceso del área deseada, haga clic en Añadir marcador, o bien seleccione Añadir en el menú Marcadores.
- 2 Escriba un nombre personalizado para el marcador y “resalte” su lugar visitado frecuentemente.
- 3 Haga clic en Aceptar. iPassConnect marcará automáticamente este número cuando seleccione este marcador en el menú Marcadores.

Uso de un marcador

En el menú Marcadores, seleccione un nombre de marcador y marque un número de acceso guardado.

Uso de una tarjeta telefónica

Algunos lugares, como los teléfonos públicos, pueden requerir el uso de una tarjeta telefónica para tener acceso a Internet.

- 1 Haga clic en Propiedades de marcado, o bien seleccione Propiedades de marcado en el menú Opciones.
- 2 Marque la casilla de verificación Usar tarjeta telefónica.
- 3 Haga clic en Añadir.
- 4 En la ventana Tarjeta telefónica, rellene la información solicitada y haga clic en Aceptar.

sugerencia

Configure las propiedades de su tarjeta telefónica y asegúrese de que funciona antes de salir de viaje. Esto le ayudará a evitar problemas innecesarios con la tarjeta telefónica durante su viaje.

iPassConnect,
secure
remote
access.

Resolución de problemas

A continuación se presentan las preguntas más frecuentes acerca del uso del servicio iPass. Si nuestras sugerencias para la resolución de problemas no le ayudan a solucionar su problema, póngase en contacto con el departamento de servicio técnico de su proveedor de servicios de Internet o de su empresa.

Historial de marcado

- Para revisar los intentos de marcado infructuosos recientes y las posibles soluciones para la resolución del problema, haga clic en Ayuda > Historial de marcado.

Problemas para conectarse al número de acceso

- Pruebe un número alternativo de la región en la que se encuentre.
- Asegúrese de que marca los prefijos necesarios y el código de marcado local de la región. Muchos hoteles requieren que marque un número para obtener acceso a una línea externa.
- Si está utilizando un marcador, compruebe la cadena de marcado. Asegúrese de que no hay dígitos de más.
- Si se conecta fuera de los Estados Unidos, vaya al menú Inicio > Configuración > Panel de control > Módems > Propiedades > Conexión y elimine la marca de la casilla de verificación “Esperar el tono de marcado antes de marcar”.
- No modifique manualmente la cadena de marcado en la pantalla principal de iPassConnect, ya que podría desactivar el punto de acceso.

No hay tono de marcado o sonido del módem

- Asegúrese de que hay una línea telefónica que proporciona tono de marcado y de que la línea telefónica está conectada al ordenador y a la conexión del teléfono.
- Asegúrese de que el volumen del módem no esté apagado o desactivado.
- Compruebe sus Propiedades de marcado: pruebe a marcar o eliminar la marca de la casilla de verificación “Misma ubicación que el número seleccionado” e intente conectarse de nuevo.

Mensaje de error que indica que la contraseña es incorrecta

- Compruebe y vuelva a escribir el nombre de usuario y la contraseña (por si hay errores tipográficos en los campos Nombre usuario, Dominio y Contraseña).
- Asegúrese de que no está activada la tecla Bloq Mayús.

La autenticación de la contraseña es lenta (p. ej., más de 60 segundos)

- No haga clic en Cancelar. En algunas áreas, el establecimiento de la conexión puede tardar hasta 120 segundos.
- En Options > Settings, asegúrese de que (si está viajando fuera de los Estados Unidos) la opción “Volver a marcar si no se conecta en 60 segundos” está fijada en 120 segundos.

11.00



www.ipass.com

Wherever you go,
iPass can
connect you.

iPassConnect™

SU GUÍA DE ACCESO REMOTO

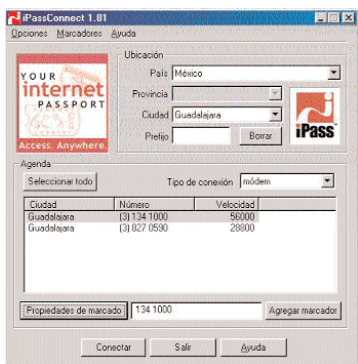


www.ipass.com

Access Anywhere.

Configuración de iPassConnect

- 1 Confirme que tiene tono de marcado.
- 2 Conecte su ordenador o portátil a una conexión de teléfono.
- 3 En el escritorio, haga doble clic en el icono iPassConnect.



- 4 Seleccione el País, el Estado y la Ciudad donde se encuentra actualmente. Si conoce el código de área en el que se encuentra, puede especificarlo en el campo Código de área.

sugerencia

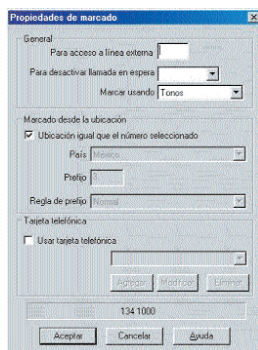
Limite su búsqueda simplemente escribiendo las primeras letras de la ubicación deseada y la característica "autocompletar" mostrará los resultados que más se aproximen a su solicitud.

característica

iPass actualiza automáticamente su Libreta de teléfonos y el software iPassConnect, ahorrándole esa tarea.

Confirme las propiedades de marcado

Deberá asegurarse de que las propiedades de marcado de cada ubicación están configuradas correctamente.



- 1 Haga clic en Dial Properties, o bien seleccione Dial Properties en el menú Options.
- 2 Es posible que necesite escribir un número en el campo "Para acceso a línea externa" si se conecta desde un hotel.
- 3 Para desactivar la función de llamada en espera, seleccione los símbolos apropiados en el menú "Para desactivar la llamada en espera".
- 4 Seleccione el marcado por tonos o por pulsos.
- 5 Haga clic en Aceptar.

sugerencia

La mayoría de los sistemas telefónicos utiliza el marcado por tonos.

Conexión

- 1 Seleccione un número de acceso en la lista de la Libreta de teléfonos. Haga clic en Seleccionar todo para marcar automáticamente cada número de acceso hasta que consiga establecer una conexión.

sugerencia

Asegúrese de que ha limitado el área de marcado en la mayor medida posible antes de elegir Seleccionar todo, ya que de lo contrario podría conectarse a un número de larga distancia en situaciones en las que no es necesario.

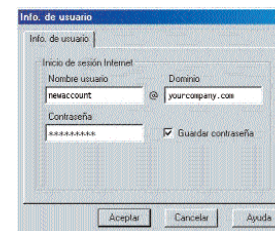
característica

Si activa la función Repetición de marcado inteligente, podrá desplazarse automáticamente a cada número de la ciudad seleccionada y marcarlo hasta que se establezca una conexión. Si desea utilizar la función Repetición de marcado inteligente, vaya al menú Configuración para activarla. Si ha activado la función Repetición de marcado inteligente, no es necesario que haga clic en Seleccionar todo.

- 2 Haga clic en Conectar.

sugerencia

Para acceder de nuevo fácilmente a un número en un solo paso, cree un marcador para ese número. Consulte las instrucciones en "Adición de un nuevo marcador".



- 3 Aparecerá el cuadro Info. de usuario.
- 4 En los campos apropiados, escriba su nombre de usuario, su dominio móvil de iPass (si no está ya rellenado) y su contraseña.

nombre_usuario@suempresa.com
nombre de usuario dominio

sugerencia

Asegúrese de que no está activada la tecla Bloq Mayús. Los campos Nombre usuario, Contraseña y Dominio distinguen mayúsculas y minúsculas.

- 5 Haga clic en Aceptar.